



แบบรายงานแจ้งการดำเนินการหยุดซ่อมบำรุงใหญ่
ของผู้ประกอบการพื้นที่นิคมอุตสาหกรรมและท่าเรืออุตสาหกรรมมาบตาพุด

สิ่งที่ส่งมาด้วย 2

วันที่29 ธันวาคม 2564.....

เรียน ผู้อำนวยการสำนักงานนิคมอุตสาหกรรม ร่วมดำเนินการกลุ่มมาบตาพุด.....

เนื่องด้วย บริษัท จีซี โกลบอล จำกัด (หน่วยผลิตเอทิลีนออกไซด์/เอทรีลีนโกลบอล : EO/EG Plant)

ขอแจ้งการดำเนินการเกี่ยวกับการซ่อมบำรุงใหญ่ (Shutdown/Turnaround) ดังนี้

☐ หยุดเดินเครื่องฉุกเฉิน (Emergency Shutdown)

☒ ตามแผนฯ ประจำปี (Annual Shutdown) พ.ศ. 2565 (Turnaround 2022)

☐ อื่นๆ (Other)

วัน/เดือน/ปี ที่ดำเนินการ 1 กุมภาพันธ์ 2565 - 2 มีนาคม 2565

วันที่เริ่มลดกำลังผลิต 1 กุมภาพันธ์ 2565 วันที่เริ่มงานซ่อมบำรุงใหญ่...6 กุมภาพันธ์ 2565.....

โดยมีรายละเอียดการดำเนินงาน ดังต่อไปนี้

1. รายการอุปกรณ์หลักและงานหลัก (Package) ดังนี้

ลำดับ ที่	รายการอุปกรณ์หลัก และงานหลัก	ความเสี่ยง/ผลกระทบที่ อาจเกิด	มาตรการ/Procedure ที่ใช้ในการควบคุม	ระยะเวลา	
				เริ่ม	เสร็จ
1.	ลดกำลังการผลิตจนหยุด เดินเครื่องจักร	1.1 อาจจะมีกลิ่นไม่พึง ประสงค์จากกระบวนการ ผลิต รวมถึงมีการปล่อยไอน้ำ ออกตามปลายปล่อง ต่างๆ ใน Plant 1.2 มีเสียงดังจากการลด ความดันในกระบวนการ ผลิต	1.1.1 มีการดำเนินการ Shut down ตาม Work Instruction ที่ กำหนดไว้อย่างเคร่งครัดและ รัดกุมเพื่อลดผลกระทบต่อ ภายนอกโรงงานให้มากที่สุด 1.1.2 ทำการตรวจวัดปริมาณ สารไฮโดรคาร์บอนและกลิ่น ไม่พึงประสงค์เป็นระยะเพื่อ ป้องกันผลกระทบต่อชุมชน และโรงงานข้างเคียง 1.2.1 มีการดำเนินการ Shut down ตาม Work Instruction ที่ กำหนดไว้อย่างเคร่งครัดและ รัดกุมเพื่อลดผลกระทบต่อ ภายนอกโรงงานให้มากที่สุด 1.2.2 ลดความดันใน กระบวนการผลิตเป็นช่วงๆ เพื่อลดความดังแบบต่อเนื่อง	1 ก.พ.65	1 ก.พ.65



แบบรายงานแจ้งการดำเนินการหยุดซ่อมบำรุงใหญ่
ของผู้ประกอบการพื้นที่นิคมอุตสาหกรรมและท่าเรืออุตสาหกรรมมาบตาพุด

2.	การถ่ายเทของเหลว ประเภทผลิตภัณฑ์ Ethylene Glycol	2.1 สารเคมี Ethylene Glycol อาจมีการรั่วไหล ของผลิตภัณฑ์ตามระบบ ท่อ	2.1.1 ควบคุมการไหลของ ของเหลวเข้าสู่ถังกักเก็บ ผลิตภัณฑ์ off spec 2.1.2 ควบคุมความดัน Ethylene Glycol ไม่ให้เกินค่า กำหนดระหว่างถ่ายเทไปยัง ถัง Off spec	1 ก.พ.65	5 ก.พ.65
3	Reactor R-110/R-120	3.1 มีกลิ่นไฮโดรคาร์บอน จากการเปิดอุปกรณ์ใน พื้นที่กระบวนการผลิต และระหว่างทำการซ่อม บำรุง	3.1.1 ทำการตรวจวัดปริมาณ สารไฮโดรคาร์บอนก่อนไม่ เกินค่าที่กำหนดก่อนทำการ เปิดอุปกรณ์เพื่อทำการซ่อม บำรุง 3.1.2 ระหว่างทำการซ่อม บำรุง ทำการตรวจวัดปริมาณ สารไฮโดรคาร์บอนก่อนไม่ เกินค่าที่กำหนด	6 ก.พ.65	19 ก.พ.65
4	Heat Exchanger - E-611 Re-tube 15%	4.1 มีกลิ่นไฮโดรคาร์บอน จากการเปิดอุปกรณ์ใน พื้นที่กระบวนการผลิต และระหว่างทำการซ่อม บำรุง	4.1.1 ทำการตรวจวัดปริมาณ สารไฮโดรคาร์บอนก่อนไม่ เกินค่าที่กำหนดก่อนทำการ เปิดอุปกรณ์เพื่อทำการซ่อม บำรุง 4.1.2 ระหว่างทำการซ่อม บำรุง ทำการตรวจวัดปริมาณ สารไฮโดรคาร์บอนก่อนไม่ เกินค่าที่กำหนด	6 ก.พ.65	19 ก.พ.65
5	Column - T-630 Cleaning & repair	5.1 มีกลิ่น ไฮโดรคาร์บอนจากการ เปิดอุปกรณ์ในพื้นที่ กระบวนการผลิต และ ระหว่างทำการซ่อม บำรุง	5.1.1 ทำการตรวจวัดปริมาณ สารไฮโดรคาร์บอนก่อนไม่ เกินค่าที่กำหนดก่อนทำการ เปิดอุปกรณ์เพื่อทำการซ่อม บำรุง 5.1.2 ระหว่างทำการซ่อม บำรุง ทำการตรวจวัดปริมาณ สารไฮโดรคาร์บอนก่อนไม่ เกินค่าที่กำหนด	6 ก.พ.65	19 ก.พ.65



แบบรายงานแจ้งการดำเนินการหยุดซ่อมบำรุงใหญ่
ของผู้ประกอบการพื้นที่นิคมอุตสาหกรรมและท่าเรืออุตสาหกรรมมาบตาพุด

6	Column T-310 Repair	6.1 มีกลิ่นไฮโดรคาร์บอนจากการเปิดอุปกรณ์ในพื้นที่กระบวนการผลิตและระหว่างทำการซ่อมบำรุง	6.1.1 ทำการตรวจวัดปริมาณสารไฮโดรคาร์บอนต้องไม่เกินค่าที่กำหนดก่อนทำการเปิดอุปกรณ์เพื่อทำการซ่อมบำรุง 6.1.2 ระหว่างทำการซ่อมบำรุง ทำการตรวจวัดปริมาณสารไฮโดรคาร์บอนต้องไม่เกินค่าที่กำหนด	6 ก.พ.65	19 ก.พ.65
7	Pressure Safety Valve	7.1 มีกลิ่นไฮโดรคาร์บอนจากการเปิดอุปกรณ์ในพื้นที่กระบวนการผลิตและระหว่างทำการซ่อมบำรุง	7.1.1 ทำการตรวจวัดปริมาณสารไฮโดรคาร์บอนต้องไม่เกินค่าที่กำหนดก่อนทำการเปิดอุปกรณ์เพื่อทำการซ่อมบำรุง 7.1.2 ระหว่างทำการซ่อมบำรุง ทำการตรวจวัดปริมาณสารไฮโดรคาร์บอนต้องไม่เกินค่าที่กำหนด	6 ก.พ.65	19 ก.พ.65
8	Rotating Equipment - C-115 Overhaul - C-320 Overhaul	8.1 มีกลิ่นไฮโดรคาร์บอนจากการเปิดอุปกรณ์ในพื้นที่กระบวนการผลิตและระหว่างทำการซ่อมบำรุง	8.1.1 ทำการตรวจวัดปริมาณสารไฮโดรคาร์บอนต้องไม่เกินค่าที่กำหนดก่อนทำการเปิดอุปกรณ์เพื่อทำการซ่อมบำรุง 8.1.2 ระหว่างทำการซ่อมบำรุง ทำการตรวจวัดปริมาณสารไฮโดรคาร์บอนต้องไม่เกินค่าที่กำหนด	6 ก.พ.65	19 ก.พ.65
9	เตรียมระบบและเดินเครื่องจักร	9.1 อาจจะมีกลิ่นไม่พึงประสงค์จากกระบวนการผลิต รวมถึงมีการปล่อยไอ	9.1.1 มีการดำเนินการ Start up ตาม Work Instruction ที่กำหนดไว้อย่างเคร่งครัดและ	24 ก.พ.65	2 มี.ค.65



แบบรายงานแจ้งการดำเนินการหยุดซ่อมบำรุงใหญ่
ของผู้ประกอบการพื้นที่นิคมอุตสาหกรรมและท่าเรืออุตสาหกรรมมาบตาพุด

		น้ำออกตามปลายปล่องต่างๆ ใน Plant	รัดกุมเพื่อลดผลกระทบต่อภายนอกโรงงานให้มากที่สุด 9.1.2 ทำการตรวจวัดปริมาณสารไฮโดรคาร์บอนและกลิ่นไม่พึงประสงค์เป็นระยะเพื่อป้องกันผลกระทบต่อชุมชนและโรงงานข้างเคียง		
		9.2 มีเสียงดังจากการลดความดันในกระบวนการผลิต	9.2.1 มีการดำเนินการ Start up ตาม Work Instruction ที่กำหนดไว้อย่างเคร่งครัดและรัดกุมเพื่อลดผลกระทบต่อภายนอกโรงงานให้มากที่สุด 9.2.2 ลดความดันในกระบวนการผลิตเป็นช่วงๆ เพื่อลดความดังแบบต่อเนื่อง		

2. รายการปริมาณสารเคมีที่คงค้างอยู่ในอุปกรณ์หลัก

ลำดับที่	ชื่ออุปกรณ์	ชื่อสารเคมี	จำนวน	หมายเหตุ
1.	Storage Tank (ถังเก็บผลิตภัณฑ์)	MEG DEG TEG Crude Glycol	20,000 ตัน	
2.	ถังเก็บ Ethylene Oxide	Ethylene Oxide	60 ตัน	

3. ขั้นตอนการปฏิบัติงาน (Procedure) /มาตรการ ที่ใช้ในการควบคุมความปลอดภัย สิ่งแวดล้อม และอาชีวอนามัย (ให้จัดเตรียมเอกสารแนบ)

ลำดับที่	ขั้นตอนการปฏิบัติงาน (Procedure)/มาตรการ	มี	ไม่มี	หมายเหตุ
1.	การตัดแยกอุปกรณ์ (Isolation plan)	✓		ขั้นตอนการปฏิบัติงาน การ Shutdown และเตรียมระบบ เพื่อส่งมอบ ในช่วง Turnaround P-(E-GC-OP1)-016



แบบรายงานแจ้งการดำเนินการหยุดซ่อมบำรุงใหญ่
ของผู้ประกอบการพื้นที่นิคมอุตสาหกรรมและท่าเรืออุตสาหกรรมมาบตาพุด

2.	การจัดการของเสียและของเสียอันตราย	✓		การจัดการสิ่งปฏิกูลหรือวัสดุที่ไม่ใช้แล้วที่เกิดขึ้นภายในโรงงาน P-(Q-SH-EO)-021 การหยุดซ่อมบำรุงรักษาที่เป็นมิตรต่อสิ่งแวดล้อม P-(Q-SH)-026
3.	การควบคุมน้ำเสีย	✓		การควบคุมระบบ Waste Water Pre-Treatment Unit W-(E-GC-OP1)-052 การควบคุมระบบ waste water W-(E-GC-OP1)-036
4.	การควบคุมการปล่อยหรือระบายสารเคมีสู่บรรยากาศ	✓		การควบคุมระบบ Waste Heat Boiler (B-910) W-(E-GC-OP1)-023
5.	การควบคุมหอเผาก๊าซ (Flare)		✓	N/A
6.	การควบคุมฝุ่นที่เกิดจากการทำงาน	✓		การวิเคราะห์งานเพื่อความปลอดภัยและสิ่งแวดล้อม (Job Safety and Environment Analysis, JSEA) P-(Q-TS)-007
7.	แผนปฏิบัติการภาวะฉุกเฉินสำหรับงานซ่อมบำรุงใหญ่ซึ่งครอบคลุมผู้รับเหมา	✓		การจัดการงานควบคุมภาวะฉุกเฉิน P-(Q-SH-CM)-OEMS-001 การบริหารความปลอดภัย อาชีวอนามัย และสิ่งแวดล้อมผู้รับเหมา P-(Q-TS)-010 การบริหารความปลอดภัยสำหรับผู้รับเหมา P-(Q-TS)-024
8.	การฝึกอบรมด้านความปลอดภัย	✓		การฝึกอบรมความปลอดภัยผู้รับเหมา P-(Q-TS)-045
9.	การควบคุมการทำงานในที่อับอากาศ	✓		การทำงานในที่อับอากาศ P-(Q-TS)-OEMS-011
10.	การขออนุญาตทำงาน	✓		Permit to Work System P-(Q-TS)-OEMS-002
11.	การทำงานบนที่สูง	✓		Scaffolding P-(Q-TS)-OEMS-012



แบบรายงานแจ้งการดำเนินการหยุดซ่อมบำรุงใหญ่
ของผู้ประกอบการพื้นที่นิคมอุตสาหกรรมและท่าเรืออุตสาหกรรมมาบตาพุด

12.	การทำงานเกี่ยวกับน้ำแรงดันสูง	✓		High Pressure Water Jet P-(Q-TS)-OEMS-029
13.	การยก เคลื่อนย้ายอุปกรณ์ขนาดใหญ่		✓	N/A
14.	แผนการประชาสัมพันธ์กับชุมชนและหรือโรงงานข้างเคียง	✓		1.ชี้แจงชุมชนกลุ่มย่อย (Focus Group) บริเวณชุมชนรอบโรงงาน 2.ทำหนังสือแจ้ง การนิคมฯ และส่งแม่สแจ้งโรงงานข้างเคียง 3.ป้ายประชาสัมพันธ์ตามจุดต่างๆ
15.	การทบทวนความปลอดภัยก่อนการเริ่มเดินเครื่องจักร	✓		Pre-Start up Safety Review P-(Q-TS)-OEMS-003
16.	อื่นๆ ระบุ.....			

4. ปริมาณผู้รับเหมา

ลำดับที่	ชื่อบริษัท ผู้รับเหมา	ลักษณะงานที่ทำ	จำนวน
1	GCME	EG-R01-Centrifugal Compressor: <u>Overhaul & Inspection</u> (Centrifugal Type)	29
2	GCME	EG-R02-Reciprocating Compressor: <u>Overhaul & Inspection</u> (Reciprocating Type)	27
3	GCME	EG-R03-Fin Fan: <u>Fin-Fan Overhaul & Inspection</u>	59
4	GCME	EG-R04-Cooling Gearbox: <u>Gearbox Overhaul & Replacement, Fan Blade Inspection</u>	70
5	GCME	EG-R05-Pumps and Blower: <u>Pumps & Blower Overhaul</u>	28
6	Mayekawa	EG-R07-Refrigerant Compressor: <u>Overhaul & Inspection</u> (Screw Type)	20
7	EBARA	EG-R08-EBARA Supervisor: <u>Supervise Centrifugal Compressor Package Overhaul</u>	1
8	GCME	EG-S01-EO Reactor: <u>Service for Catalyst change out of EO Reactor R-110/120</u>	180
9	GCME	EG-S02-Tower: <u>Open for Clean & Inspection Column for EG Plant</u>	350



แบบรายงานแจ้งการดำเนินการหยุดซ่อมบำรุงใหญ่
ของผู้ประกอบการพื้นที่นิคมอุตสาหกรรมและท่าเรืออุตสาหกรรมมาบตาพุด

10	GCME	EG-S03-Vessel: <u>Open for Clean & Inspection Drum, Tank, Filter, Mixer and miscellaneous equipment</u>	115
11	TEI	EG-S04-Heat Exchanger A: <u>Open for Clean & Inspection Heat Exchanger of EG Plant</u>	220
12	HDS	EG-S04-Heat Exchanger B: <u>Open for Clean & Inspection Heat Exchanger of EG Plant</u>	115
13	GCME	EG-S05-Heat Exchanger A: <u>Heat exchanger chemical clean</u>	7
14	CR Asia	EG-S05-Heat Exchanger B: <u>Heat exchanger chemical clean</u>	80
15	Alfa-Laval	EG-S06-Heat Exchanger (Plate-Compablock): <u>Open for Catalyst /Absorbent / Molecular sieve change Out, Cleaning and inspection Reactor for EG Plant</u>	42
16	GCME	EG-S07-Oxygen Mixing Station: <u>Service for change oxygen filters, inspection & clean Oxygen Mixing Station (OMS)</u>	25
17	GCME	EG-S08-Change Resin: <u>Open for Catalyst /Absorbent / Molecular sieve change Out, Cleaning and inspection Reactor</u>	86
18	Innovex	EG-S09-Cooling Tower: <u>Cleaning cooling basin, inspection and Partial Replace fill pack</u>	74
19	GCME	EG-S10-Boiler Inspection by Law: <u>Inspection, hydrostatic test by law reactor steam drum loop</u>	29
20	GCME	EG-S11-Chiller package: <u>Cleaning and Inspection Chiller unit</u>	16
21	Know How	EG-S12-Vessel Repair: <u>Repair Pressure Vessel as request</u>	64
22	UCS	EG-S13-1-Piping Repair (Stand by): <u>Man power, tools & equipment for piping repair, Welding repair as PTTGC inspector procedure</u>	30
23	ACE	EG-S13-2-Piping Repair (Backlog): <u>Man power, tools & equipment for piping repair, Welding repair as PTTGC inspector procedure</u>	23



แบบรายงานแจ้งการดำเนินการหยุดซ่อมบำรุงใหญ่
ของผู้ประกอบการพื้นที่นิคมอุตสาหกรรมและท่าเรืออุตสาหกรรมมาบตาพุด

24	Willich	EG-S14-Pool Scaffolding: <u>Provide Team & Tools with material for Scaffolding work</u>	30
25	Cape	EG-S15-Pool Insulation: <u>Provide Team & Tools with material for Insulation work</u>	15
26	WRC, JSC	EG-S16-Mechanical Manpower: <u>Supply Mechanical Manpower for Maintenance, Operation</u>	60
27	GCME	EG-S17-Joint Checker: <u>Joint Checker for quality control of Isolation work</u>	8
28	Pan Mechanic	EG-S18-Coating: <u>Provide Team & Tools for Coating work</u>	22
29	TNK	EG-S19-PSV: <u>Test, Calibrate, Re-condition Safety Valve for EG Plant</u>	40
30	OSA	EG-S20-Rupture Disc: <u>Manual Valve Overhaul for EG Plant</u>	10
31	Delta Elmech	EG-S21-Manual Valve: <u>Manual Valve Overhaul for EG Plant</u>	21
32	GCME	EG-S22-Special Manual Valve: <u>Manual Valve Overhaul for EG Plant</u>	22
33	IECO, TARF	EG-S24-Waste Management: <u>Waste Management</u>	12
36	Hydrochem	EG-S25-Operation Support: <u>Prepare tempo piping and equipment with man power for support Operation activity</u>	22
37	Suez	EG-S26- Temporary Waste Treatment Unit: <u>Waste Management</u>	14
38	GCME	EG-N01-NDT Inspection: <u>Provide Team & Tools for Vessel & Heat Exchanger General NDT Inspection</u>	80
39	GCME	EG-N02-Tube Inspection: <u>Provide Team & Tools for Vessel & Heat Exchanger Inspection (NDT, MFL, Phase Array, RFT, IRIS)</u>	56
40	TIS	EG-E01-115 kV Switch Yard: <u>Service for Inspection and testing 115 kV Switchyard, Power Transformer, Supervisory Panel of EG Plant</u>	29



แบบรายงานแจ้งการดำเนินการหยุดซ่อมบำรุงใหญ่
ของผู้ประกอบการพื้นที่นิคมอุตสาหกรรมและท่าเรืออุตสาหกรรมมาบตาพุด

41	EGCO	EG-E02 MV/LV Switchgear ISBL: <u>Service for Inspection and testing substation equipment such as Switchgear, MCC of EG Plant ISBL</u>	19
42	ABB	EG-E03 MV/LV Switchgear OSBL: <u>Service for Inspection and testing substation equipment such as Switchgear, MCC of EG Plant OSBL</u>	12
43	GCME	EG-E04-Distribution Transformer: <u>Service for Inspection and testing Distribution Transformer Inspection & Testing of EG Plant</u>	17
44	AEG	EG-E05-UPS & DC Charger with Battery: <u>Service for UPS in activities inspection, testing, part replace and preventive maintenance for EG Plant</u>	6
45	AMC, Pluto Tech	EG-E06-LV & MV Motor: <u>Service for motor overhaul and inspection by current analysis method of EG Plant</u>	16
46	SNU	EG-E07-1-Motor Operate Valve (MOV) A: <u>Service for Motor Operated Valve inspection and overhaul of EG Plant</u>	17
47	Sunny Valve	EG-E07-2-Motor Operate Valve (MOV) B: <u>Service for Motor Operated Valve inspection and overhaul of EG Plant</u>	7
48	Virtus	EG-E08-Variable Speed Drive (VVVF): <u>Service for VVVF and Soft start in activities inspection, testing, part replace and preventive maintenance</u>	9
49	Demier	EG-E08-Electrical Manpower: <u>Manpower supply for Electrical Package Controller</u>	12
50	GCME	EG-I01-1-Field Instrument: <u>Service for field instrument calibration EG Plant</u>	14
51	EEE	EG-I01-2-Field Instrument: <u>Service for field instrument calibration EG Plant</u>	20
52	Neles	EG-I02-Leak Test and Function Test O2 Valve# 1: <u>Service for control valve inspection and overhaul EG Plant (Oxygen Service)</u>	12



แบบรายงานแจ้งการดำเนินการหยุดซ่อมบำรุงใหญ่
ของผู้ประกอบการพื้นที่นิคมอุตสาหกรรมและท่าเรืออุตสาหกรรมมาบตาพุด

53	ST Maintenance	EG-I03-1-Control Valve Overhaul# 1: <u>Service for control valve inspection and overhaul EG Plant (Oxygen Service)</u>	30
54	GCME	EG-I03-2-Control Valve Overhaul# 2: <u>Service for control valve inspection and overhaul EG Plant</u>	13
55	ST Maintenance	EG-I04-1-Control Valve Overhaul# 3: <u>Service for control valve inspection and overhaul EG Plant</u>	common with Package EG-I03-1
56	Neles	EG-I04-2-Control Valve Overhaul# 4: <u>Service for control valve inspection and overhaul EG Plant</u>	common with Package EG-I02
57	GCME	EG-I05-Control Valve Function Test: <u>Service for control valve calibrate and function test EG Plant</u>	8
58	Flowlab	EG-I06-Mass Flow Equipment: <u>Service for mass flow meter calibration EG Plant</u>	10
59	Baker Hughes Energy	EG-I07-Vibration Monitor System (VMS): <u>PM Maintenance, Change Power Supply & Magnetic Relay, System Interlock Test ESD, PLC for EG Plant</u>	6
60	Schneider	EG-I09-DCS/ESD#1 (Triconex): <u>Service for DCS/ESD#1 (Triconex) EG Plant</u>	10
61	Schneider	EG-I10-DCS/ESD#2 (Safety Relay): <u>Service for DCS/ESD#2 (Safety Relay) EG Plant</u>	common with EG-I09
62	Simplicity	EG-I11-DCS/ESD#3 (MTL): <u>Service for DCS/ESD#3 (MTL) EG Plant</u>	10
63	I & E ADVANCED SOLUTION	EG-I12-Instrument Manpower: <u>Manpower supply for Electrical Package Controller</u>	12



แบบรายงานแจ้งการดำเนินการหยุดซ่อมบำรุงใหญ่
ของผู้ประกอบการพื้นที่กลุ่มอุตสาหกรรมและทำเรืออุตสาหกรรมมาดาศูด

64	SYSTRONICS	EG-11-3-Calibrate Vibration Switch of Fin Fan: Calibrate Vibration Switch of Fin Fan @ Regenerator Condenser, Stripping Column Condenser	6
รวม			1,768

ผู้จัดการโครงการ ...
ผู้จัดการด้านความปลอดภัย

ลงชื่อผู้แจ้ง.....

บริษัท จีซี ไกลคอล จำกัด

ขออนุมัติดำเนินการหยุดซ่อมบำรุงเครื่องจักรโรงงาน ภายใต้การควบคุมการแพร่ระบาด COVID-19

ระหว่างวันที่ 30 มกราคม - 5 มีนาคม 2565

ความจำเป็นในการหยุดซ่อมบำรุง ของ T-630 หอกลับ เอ็มอีจี สปิริเตอร์

" T-630 เป็นอุปกรณ์หอกลับผลิตภัณฑ์ เอ็มอีจี ตรวจสอบพบการกัดกร่อนบริเวณผนังของหอกลับจากการตรวจสอบในช่วงเดินเครื่องการผลิต แล้วพบว่า ความหนาที่เข้าสู่ใกล้ความหนาต่ำสุดที่อุปกรณ์ต้องการเพื่อรองรับความดัน จึงมีความจำเป็นต้องหยุดเพื่อทำซ่อมแซมบริเวณผนังดังกล่าว หากไม่ได้รับการซ่อมแซมจะมีโอกาสสารเคมีและส่งผลกระทบโดยตรงต่อสิ่งแวดล้อม และมีความเสี่ยงที่จะส่งผลกระทบต่อประชาชนในบริเวณใกล้เคียง มากจนถึงเสี่ยงต่อเป็นสาเหตุของการเกิดเพลิงไหม้ ระเบิด ดังนั้น จีซี ไกลคอล จำกัด จึงมีความจำเป็นต้องหยุดหน่วยผลิตดังกล่าวเพื่อซ่อมแซม



บริษัท จีซี ไกลคอล จำกัด

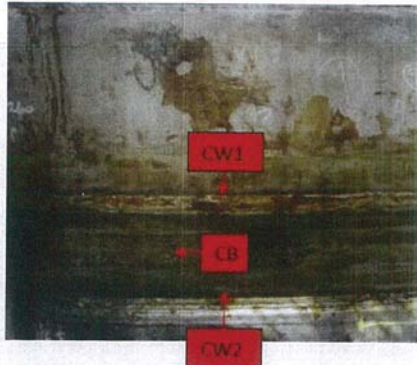
ขออนุมัติดำเนินงานหยุดซ่อมบำรุงเครื่องจักรโรงงาน ภายใต้การควบคุมการแพร่ระบาด COVID-19

ระหว่างวันที่ 30 มกราคม - 5 มีนาคม 2565

ความจำเป็นในการหยุดซ่อมบำรุง ของ T-310 และ R-110, R-120

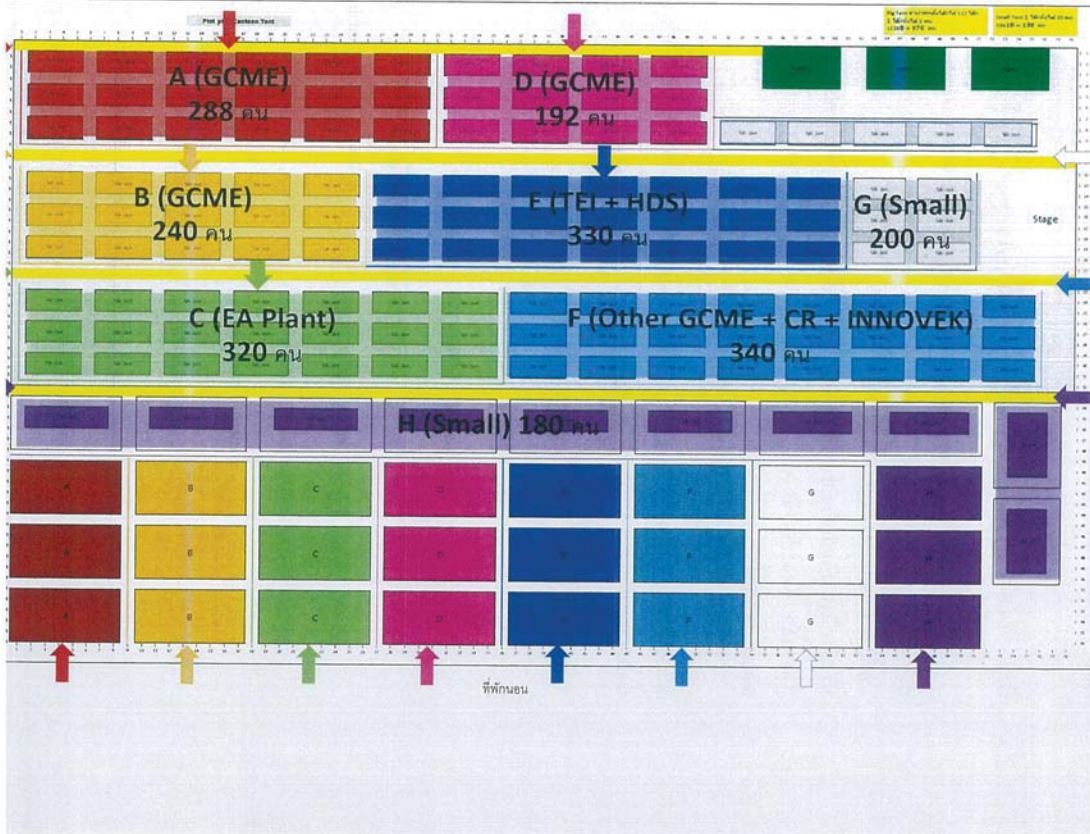
เนื่องจากตรวจสอบพบรอยแตกบริเวณด้านล่างของท่อกลิ้นในช่วงเดินเครื่อง หากไม่ได้รับการซ่อมแซม จะมีโอกาสสารเคมีรั่วไหลและส่งผลกระทบต่อสิ่งแวดล้อม มีความเสี่ยงที่จะส่งผลกระทบต่อประชาชนในบริเวณใกล้เคียง มากจนถึงเป็นสาเหตุของการเกิดเพลิงไหม้ ระเบิด ดังนั้น จึงมีความจำเป็นต้องหยุดหน่วยกล้าว เพื่อตรวจสอบภายในและทำการซ่อมแซมท่อกลิ้น

"R-110, R-120 เป็นอุปกรณ์เครื่องปฏิกรณ์ และหม้อแรงดันไอน้ำในกระบวนการผลิต ที่ต้องมีการตรวจสอบตามกฎหมาย ทุก 3 ปี ถ้าเกิดการรั่วไหลแล้ว จะมีโอกาสส่งผลกระทบต่อหน่วยการผลิตของบริษัทที่ต้องหยุดการผลิตแล้ว ยังมีเสี่ยงต่อเป็นสาเหตุของการเกิดเพลิงไหม้ ระเบิด ดังนั้น จึงมีความจำเป็นต้องหยุดหน่วยผลิตดังกล่าว เพื่อตรวจสอบภายในเครื่องปฏิกรณ์ และทำการตรวจสอบหม้อแรงดันไอน้ำตามกฎหมาย"



พื้นที่พักของผู้รับเหมา

GC GLYCOL



GC

ประมาณการจำนวนผู้ธุรกิจที่จะเข้าทำงานแต่ละวันใน GC Glycol ตั้งแต่วันที่ 30 มกราคม - 5 มีนาคม 2565 และแผนการดำเนินงานของอุปกรณ์



โครงการผลิตสารเคมีกับเทคโนโลยีโลกยุคใหม่ ผลิตกับที่ศูนย์วิจัยและพัฒนาเทคโนโลยีเคมีภัณฑ์ ผลิตกับที่โรงงานเอเอเอ็มเอ็ม รวมที่ศูนย์วิจัยและพัฒนาเอเอเอ็มเอ็ม	
ระยะเวลาดำเนินการ 30 มกราคม - 5 มีนาคม 2565	
30 ม.ค. 2565	1 ม.ค. 2565
31 ม.ค. 2565	2 ม.ค. 2565
1 ก.พ. 2565	3 ม.ค. 2565
2 ก.พ. 2565	4 ม.ค. 2565
3 ก.พ. 2565	5 ม.ค. 2565
4 ก.พ. 2565	6 ม.ค. 2565
5 ก.พ. 2565	7 ม.ค. 2565
6 ก.พ. 2565	8 ม.ค. 2565
7 ก.พ. 2565	9 ม.ค. 2565
8 ก.พ. 2565	10 ม.ค. 2565
9 ก.พ. 2565	11 ม.ค. 2565
10 ก.พ. 2565	12 ม.ค. 2565
11 ก.พ. 2565	13 ม.ค. 2565
12 ก.พ. 2565	14 ม.ค. 2565
13 ก.พ. 2565	15 ม.ค. 2565
14 ก.พ. 2565	16 ม.ค. 2565
15 ก.พ. 2565	17 ม.ค. 2565
16 ก.พ. 2565	18 ม.ค. 2565
17 ก.พ. 2565	19 ม.ค. 2565
18 ก.พ. 2565	20 ม.ค. 2565
19 ก.พ. 2565	21 ม.ค. 2565
20 ก.พ. 2565	22 ม.ค. 2565
21 ก.พ. 2565	23 ม.ค. 2565
22 ก.พ. 2565	24 ม.ค. 2565
23 ก.พ. 2565	25 ม.ค. 2565
24 ก.พ. 2565	26 ม.ค. 2565
25 ก.พ. 2565	27 ม.ค. 2565
26 ก.พ. 2565	28 ม.ค. 2565
27 ก.พ. 2565	29 ม.ค. 2565
28 ก.พ. 2565	30 ม.ค. 2565
29 ก.พ. 2565	31 ม.ค. 2565
30 ก.พ. 2565	1 ก.ก. 2565
1 มี.ค. 2565	2 ก.ก. 2565
2 มี.ค. 2565	3 ก.ก. 2565
3 มี.ค. 2565	4 ก.ก. 2565
4 มี.ค. 2565	5 ก.ก. 2565
5 มี.ค. 2565	6 ก.ก. 2565

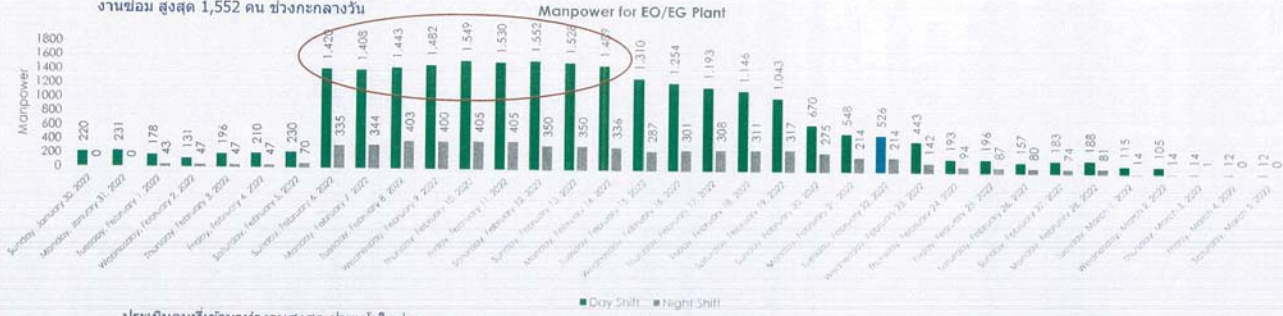
คนงาน/ผู้รับเหมา	จำนวนสูงสุด
จำนวนคนงานสูงสุดประมาณ (Peak)	1,909 คน
แรงงานในพื้นที่จังหวัดระยอง	1,792 คน
จังหวัดอื่นๆ	117 คน
คนงานต่างชาติ (Supervisor จาก 6 Singapore+4 England)	10 คน

เน้นย้ำให้มีการฉีดวัคซีน 2 เข็มก่อนเริ่มงาน 100 %

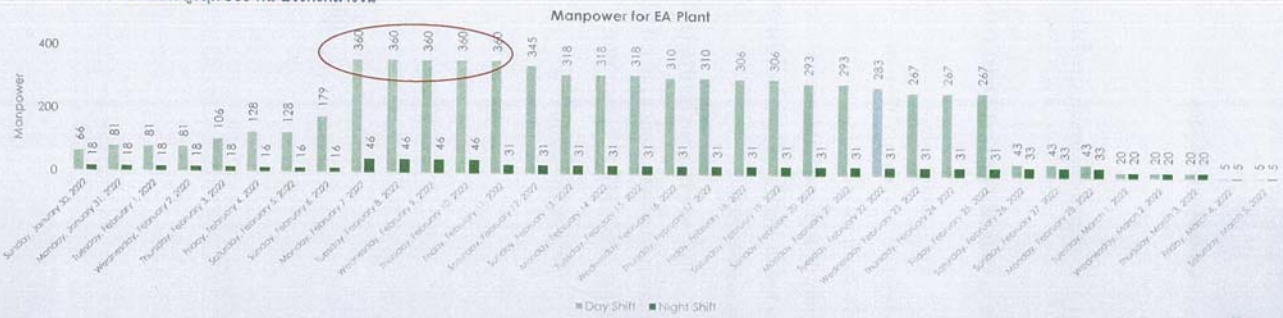
ประมาณการจำนวนผู้ปฏิบัติงานที่จะเข้าทำงานแต่ละวันใน GC Glycol ตั้งแต่วันที่ 30 มกราคม - 5 มีนาคม 2565 และแผนการดำเนินงานของอุปกรณ์



ประเมินคนที่เข้าทำงานสูงสุด ช่วงเช้าในช่วง
งานซ่อม สูงสุด 1,552 คน ช่วงกลางวัน

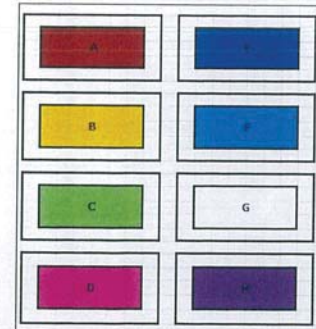
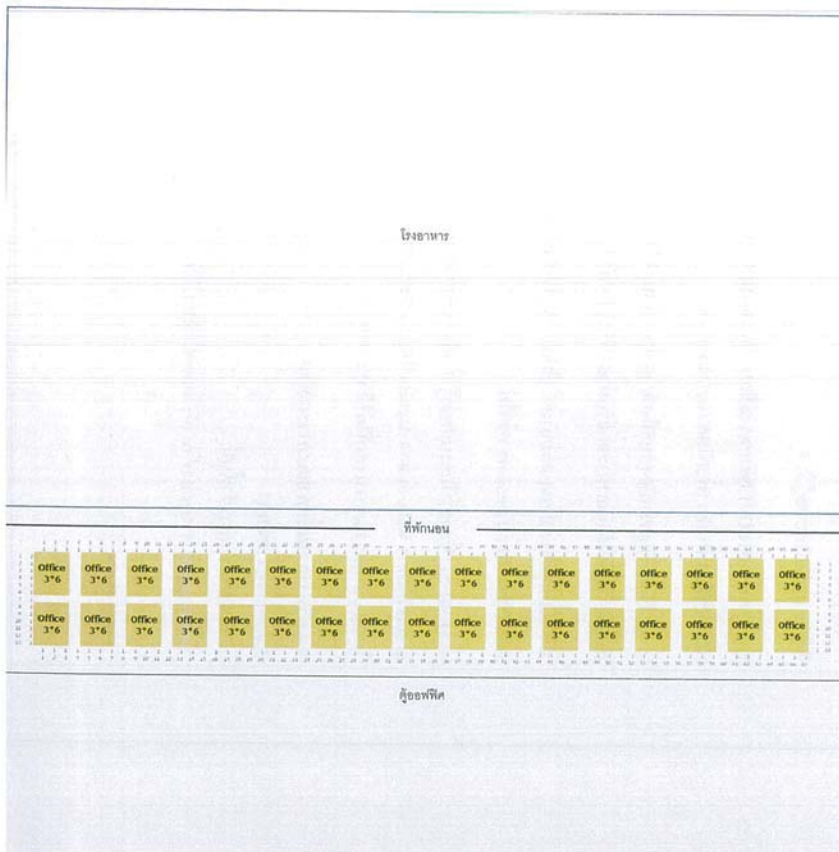


ประเมินคนที่เข้าทำงานสูงสุด ช่วงเช้าในช่วง
งานซ่อม สูงสุด 360 คน ช่วงกลางวัน



พื้นที่พักของผู้รับเหมา

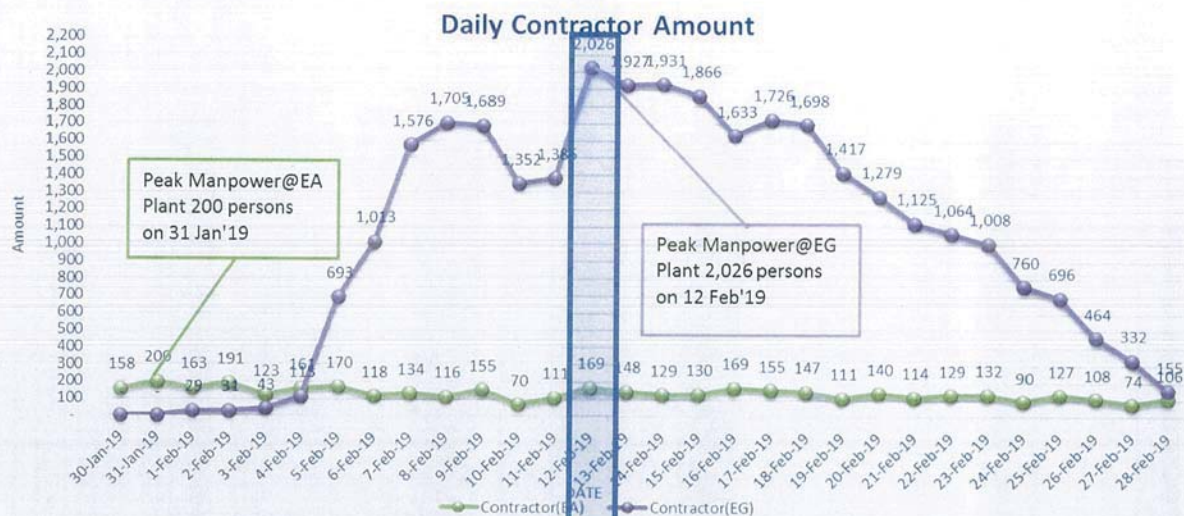
GC
GLYCOL



ห้องน้ำ

GC

Manpower Record



Peak Manpower EGEA = 2,195 persons @12 Feb'19

Total Man-hour 603,576

GC
GLYCOL

GC

- ตัวอย่างเอกสารรับรองการฉีดวัคซีนของผู้รับเหมาต่างจังหวัดที่เข้ามาทำงานในพื้นที่

MINISTRY OF HEALTH SINGAPORE		Internationaal vaccinatiebewijs dosis 2/2	
Vaccination Certificate Name of Person: TAN SONG HAN HRIC/ID Number: 5783032H Passport/Travel Document Number: E5621947H Nationality/Citizenship: Singaporean Date of Birth: 4 October 1979 <hr/> Dose 1 Manufacturer/Vaccination Name/Brand/Type: PFIZER-BIONTECH COVID-19 Vaccine (Technavir) Injection Clinic/Vaccination Centre: Vaccination site approved by Ministry of Health (MOH), Singapore (B405453) Date of Vaccination: 23 April 2021 Batch Number: ER8449 Country of Vaccination: Singapore Health Worker: Designated vaccinator by MOH-approved vaccination site <hr/> Dose 2 Manufacturer/Vaccination Name/Brand/Type: PFIZER-BIONTECH COVID-19 Vaccine (Technavir) Injection Clinic/Vaccination Centre: Vaccination site approved by Ministry of Health (MOH), Singapore (B405453) Date of Vaccination: 14 May 2021 Batch Number: E76924 Country of Vaccination: Singapore Health Worker: Designated vaccinator by MOH-approved vaccination site <hr/> To whom it may concern: The abovementioned have been vaccinated with PFIZER-BIONTECH COVID-19 Vaccine (Technavir) Injection effective from 28 May 2021. Thank you.		Instructies 1. Print dit bewijs op A4 papier in zwart-wit. 2. Neem een geldig identiteitsbewijs mee op reis. 3. Laat het testbewijs zien aan de toelatingsoverwachter (TO) of de andere toelatingsoverwachter. Dit document is geldig tot 05-02-2022. Gaarna kan je een nieuw document bewijs maken via je vaccinatie op covidcheck.nl. <hr/> Vaccinatiebewijs Vaccination certificate  dr. E. van der Wal, 21-07-1984 COVID-19 Pfizer (Comirnaty) SARS-CoV-2 mRNA vaccine Boehringer Manufacturing GmbH 2/2 01-08-2021 NL Ministry of Health Welfare and Sport	

- ตรวจ RT-PCR ณ ประเทศของผู้รับเหมาต่างชาติด
- ทำประวัติคัดกรองและ Timeline 14 วัน
- ตรวจ RT-PCR ณ ประเทศไทย
- พักโรงแรมที่จัดหาให้ 1 คืน เพื่อรอผลตรวจ RT-PCR
- เดินทางมาระยองทำตามมาตรการขอ Sticker สีส้ม
 - ✓ แบบคัดกรองผู้รับเหมาเข้าพื้นที่
 - ✓ แบบตรวจสอบ Timeline 14 วัน
 - ✓ ตรวจ ATK Home Use ก่อนเริ่มงาน
 - ✓ เอกสารรับรองการฉีดวัคซีน
- จัดห้องส่วนตัวระหว่างการทำงาน
- ตรวจ ATK Home Use เป็นเวลา 7 วันตามมาตรการของบริษัท

*ได้รับเอกสารรับรองการฉีดวัคซีน 2 เข็ม แล้วทั้งหมด

สถานที่กักตัวของแต่ละบริษัทที่มีจำนวนคนมาก

GC
GLYCOL

Item	Company	Location	Manpower
1	GCME	ตำนานป่า	700
2	GCME + Sulzer	ตำนานป่า	300
3	GCME + Cat Tech	ตำนานป่า	180
4	GCME + IECO		120
5	HDS	Home isolation	115
6	TMIS		140
7	TEI		220
8	CR	Home isolation	120

GC

- ตัวอย่างเอกสารรับรองการตรวจ ATK Home Use ของผู้รับเหมา ก่อนเข้ามาทำงานในพื้นที่ 100%

GC
GLYCOL

บริษัท อาร์ แคร่กรุ๊ป จำกัด
RV Care Group Co., Ltd.
เลขที่ 20/30 ม.4 ต.บ้านฉาง อ.ระยอง จ.ระยอง 21130
RV Care Group โทร 082-4639019
Co., Ltd.

รายงานผลการตรวจหาเชื้อโควิด-19 แบบเร่งด่วนเบื้องต้น
เพื่อตรวจหาเชื้อไวรัสโคโรนาสายพันธุ์ใหม่ 2019 (COVID-19) จากกลุ่มผู้ปฏิบัติงาน

ชื่อ-สกุล นายเกียรติศักดิ์ หงษ์ทอง
วันที่แจ้งผลการตรวจ 29/12/2021

บริษัท กลุ่ม เอส (ประเทศไทย) จำกัด สาขา ระยอง

ผลการตรวจ	ผลการตรวจ	
	Negative	Positive
	ไม่พบเชื้อ	พบเชื้อ

Covid-19 Rapid Antigen Test

หมายเหตุ

- ผลการตรวจ รายงานตามผลที่ได้จากชุดตรวจ COVID-19 ณ วันที่ตรวจ
- กรณี ที่ผลการตรวจด้วย Rapid Antigen Test ไม่สามารถ ตรวจจับผลของเชื้อได้ สามารถตรวจด้วยวิธีอื่นเพิ่มเติมได้

RV Care Group Co., Ltd.
บริษัท อาร์ แคร่กรุ๊ป จำกัด

- ลายเซ็นแพทย์บารับรองผลการตรวจ
- ลายเซ็นผู้บริหารฯ ของบริษัทรับรองการตรวจ

หากมีมีคนจำนวนมาก ทาง GC จะให้พยาบาลไปคอยควบคุมดูแลที่บริษัท
หากมีจำนวนคนน้อย ให้มาทำการตรวจที่ Contractor Area บริเวณที่จัดให้

GC

แผนการเข้าดำเนินงานแยกเป็นกลุ่มใหญ่และแผนการตรวจ ATK ครั้งแรกก่อนเข้างาน

ระยะเวลาดำเนินการ 30 มกราคม - 5 มีนาคม 2565

